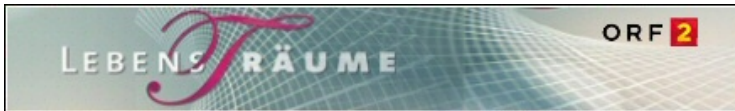


Suche



- Alle Sendungen
- Immobilien
- Bauen & Wohnen
- Finanzieren

**Sendetermine**



ansetzen

**Sendetermin-Abo**



abonnieren

Schlicht idyllisch

◀ zurück

12/2007

Der Baugrund ist Familienbesitz: auf der anderen Seite des Bachlaufes kann man noch die alte Mühle sehen, die einst die Säge angetrieben hat und jetzt ein malerisches Motiv an diesem lieblichen, bei Kurgästen und anderen Erholung-Suchenden beliebten Spazierweg darstellt. Der Bach rauscht, aber die Mühle klappert nicht mehr. Das Sägewerk ist – nicht zuletzt um das benachbarte Kurheim von jeglicher Lärmbelästigung zu schützen – an den Rand des Ortes übersiedelt.



Ein solch ländliches Idyll eignet sich natürlich hervorragend zum Wohnen und der Umstand, dass sich vier verwandte Familien hier nieder gelassen haben, lässt Gefühle der Einsamkeit erst gar nicht aufkommen. Das Haus hebt sich deutlich von den anderen ab: der Eigentümer ist Architekt und hat das Heim für sich und seine wachsende Familie praktischerweise gleich um ein Architekturbüro erweitert gebaut, und so den kleinen Weiler um ein Beispiel des Bauens auf der Höhe der Zeit bereichert hat.



Das winkelförmig Richtung Bachufer in den Raum greifende Gebäude ist – wie sollte es in der Verwandtschaft von Sägewerksbesitzern anders sein – aus Holz gebaut, was jedoch hinter den verputzten Oberflächen verborgen bleibt.



Straßenseitig schirmt ein in seinem Erdgeschoss den Bürotrakt bergender Baukörper den Garten vor neugierigen Blicken ab. Hier, gleich neben der Garage befindet sich der Haupteingang in das Haus, hinter dem ein großzügiger Windfang die Wege – da zur Arbeit und hier in die Wohnung - trennt.



Das Zentrum des Wohnbereiches ist eine zweigeschossige gläsern gedeckte Halle, die, dank des Einsatzes von Gläsern mit hohem Wärmedämmwert und einer elektronisch gesteuerten Beschattung sommers wie winters ein angenehmer Aufenthaltsort ist. Hier treffen sich Familie und Freunde zum Kochen und Essen. Dahinter liegt ein intimer Wohnraum mit Blick zu dem von einem lichten Gehölz gesäumten Bach.

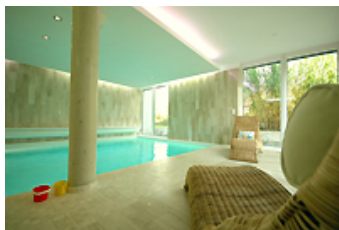
Das Element Wasser ist auch im Inneren des Hauses höchst präsent: liegt doch unter Halle und Wohnraum ein komfortabel ausgebauter Wellnes-Bereich mit

Raiffeisen empfiehlt

- [Lebens\(t\)räume abonnieren](#)  
Abonnieren Sie die Termine und versäumen Sie nie mehr eine Sendung
- [Architekt des Projekts](#)
- [Schlicht idyllisch](#)  
Wellness-orientiertes außergewöhnliches Objekt in idyllischer Umgebung.


Links

- [Architekturzentrum Wien](#)
- [Austria-Architects](#)



einem Schwimmbecken, das vor allem seitens der ganz kleinen Hausbewohner intensiv genutzt wird. Die Energie zur Heizung des Wassers kommt aus der mächtigen Hackschnitzelheizung nebenan, die wiederum vom Sägewerk mit Brennstoff beschickt wird. Die Schlafzimmer der Familie befinden sich im Obergeschoss, wobei die Kindern und Eltern jeweils eigene Schlaf- und Sanitärebereiche haben, die der von tropischen Gewächsen belebte Luftraum der Halle verbindet.

[◀ zurück](#)

 [drucken](#)

[Impressum](#) [Fotorechte](#)

© Raiffeisen 2007